



AMS i DK, Økonomi

Jannik Toft Andersen, VFL

17. oktober 2013

Præsentationen for Erik Colenbrander, Hollandsk Landbrugsjournalist på "Melkvee Magazine", der udgives af forlaget "Agrio Uitgeverij"



Naturerhverv.dk

Ministeriet for Fødevarer, Landbrug og Fiskeri

Den Europæiske Landbrugsfond for Udvikling af Landdistrikterne

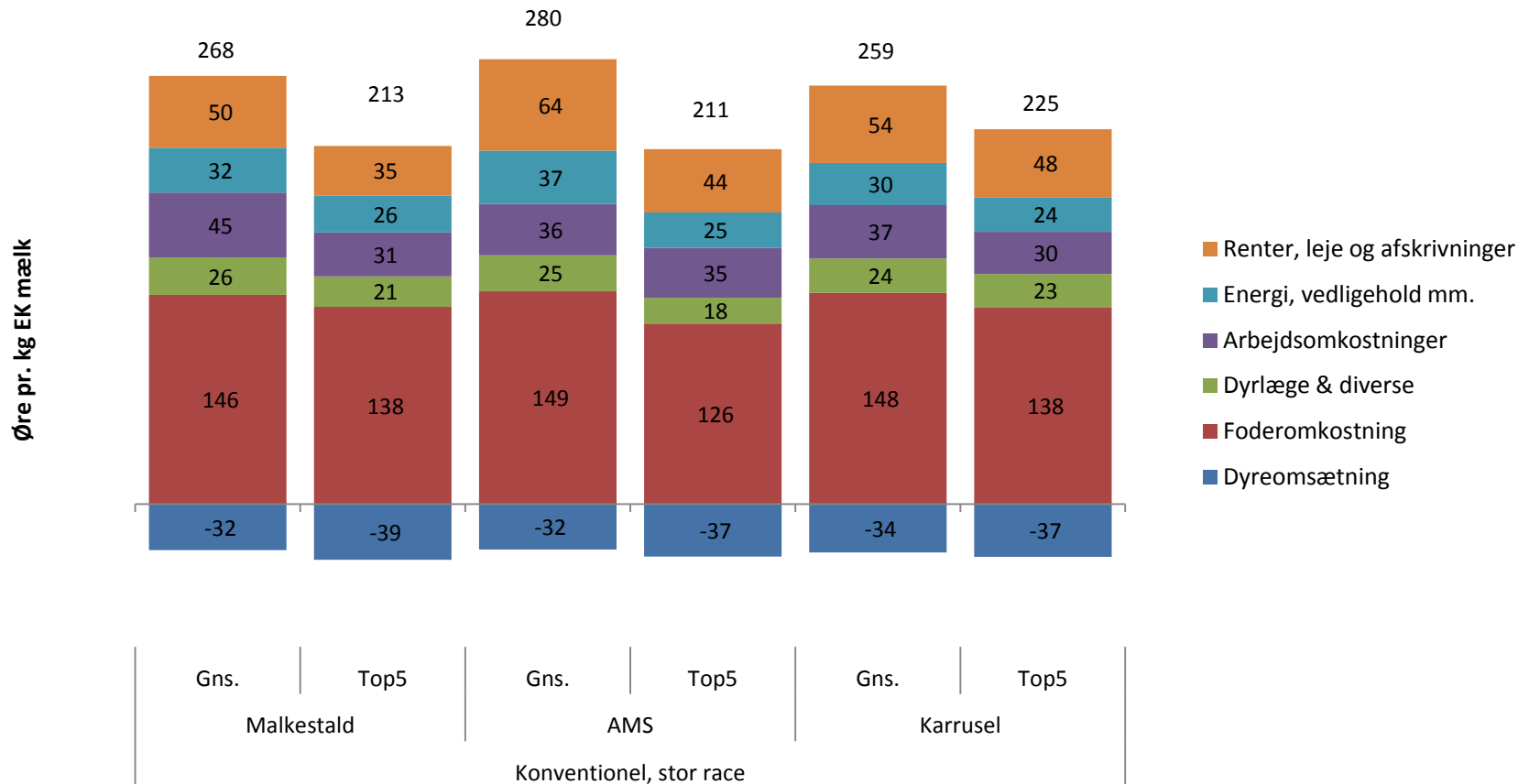
Danmark og EU investerer i landdistrikterne.

Se 'European Agricultural Fund for Rural Development' (EAFRD)

Agenda

- Generelt benchmarking (Business Check)
- Spredning i vedligeholdesudgifter

Business Check (Fremstillingspris)



Konklusion

- Som gennemsnit højere omkostninger pr kg mælk
- ...Men de bedste har de lavere omkostninger end øvrige malkesystemer
- Forskelle i kapitalbinding samt løbende driftsomkostninger



Vedligeholdelsesomkostninger

Formål med undersøgelse

- Kortlægning af spredning i vedligehold til AMS
- Forklare forskelle ud fra vedligeholdelsesstrategi
 - Fuld/ stor kontrakt
 - Lille kontrakt => flere løbende omkostninger
- Øvrige forskelle
 - Fabrikat
 - Størrelse
 - Alder

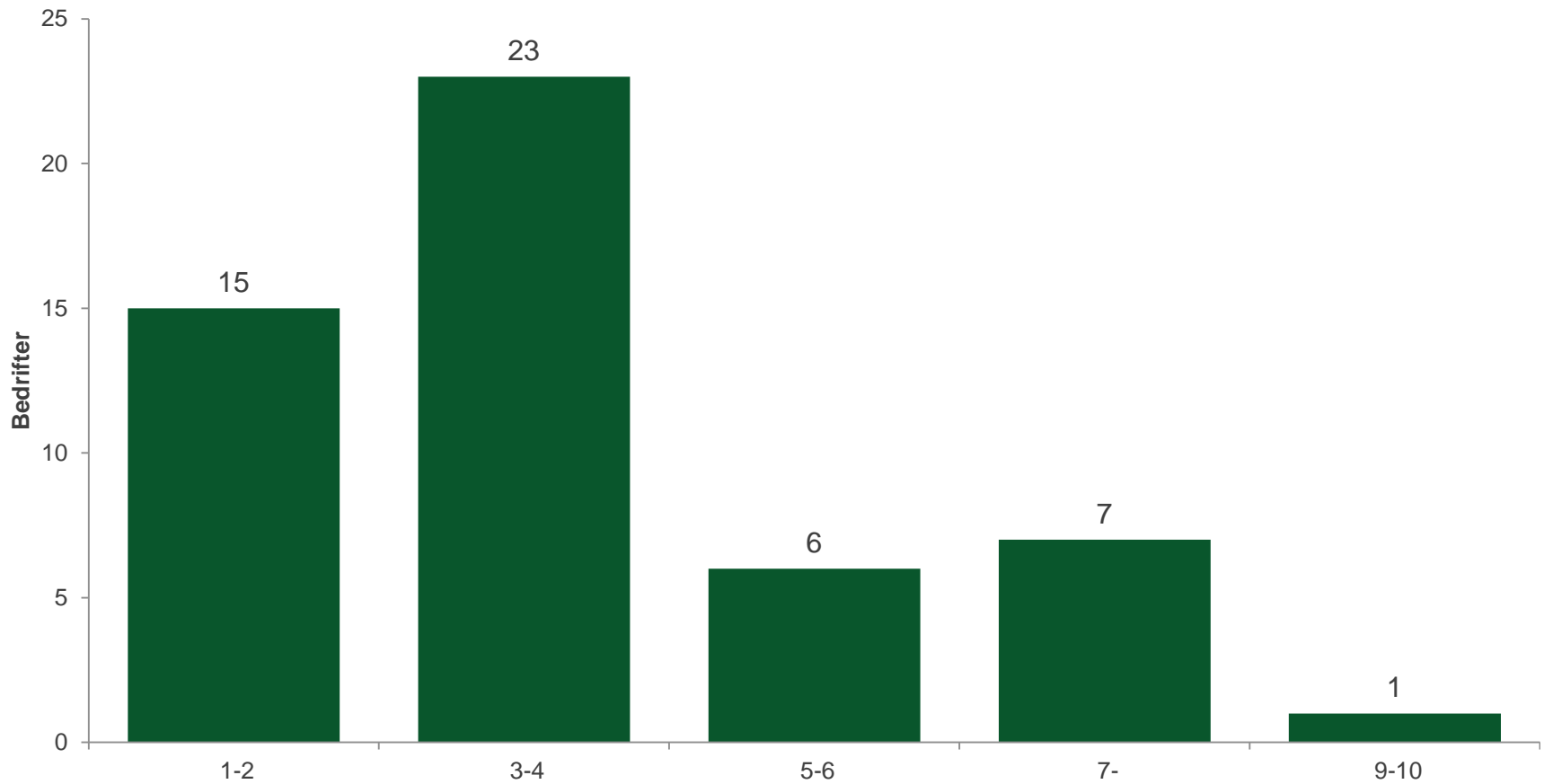
Metode

- Indkøbt 52 revisions lister fra 3 centre
- Krav til revisionsliste
 - Vedligeholdelsesomkostninger til AMS skal være udspecificeret
 - Derudover skal det fremgå tydeligt, hvilke postering, der vedrører, hhv
 - Servicekontrakt
 - Øvrigt vedligehold

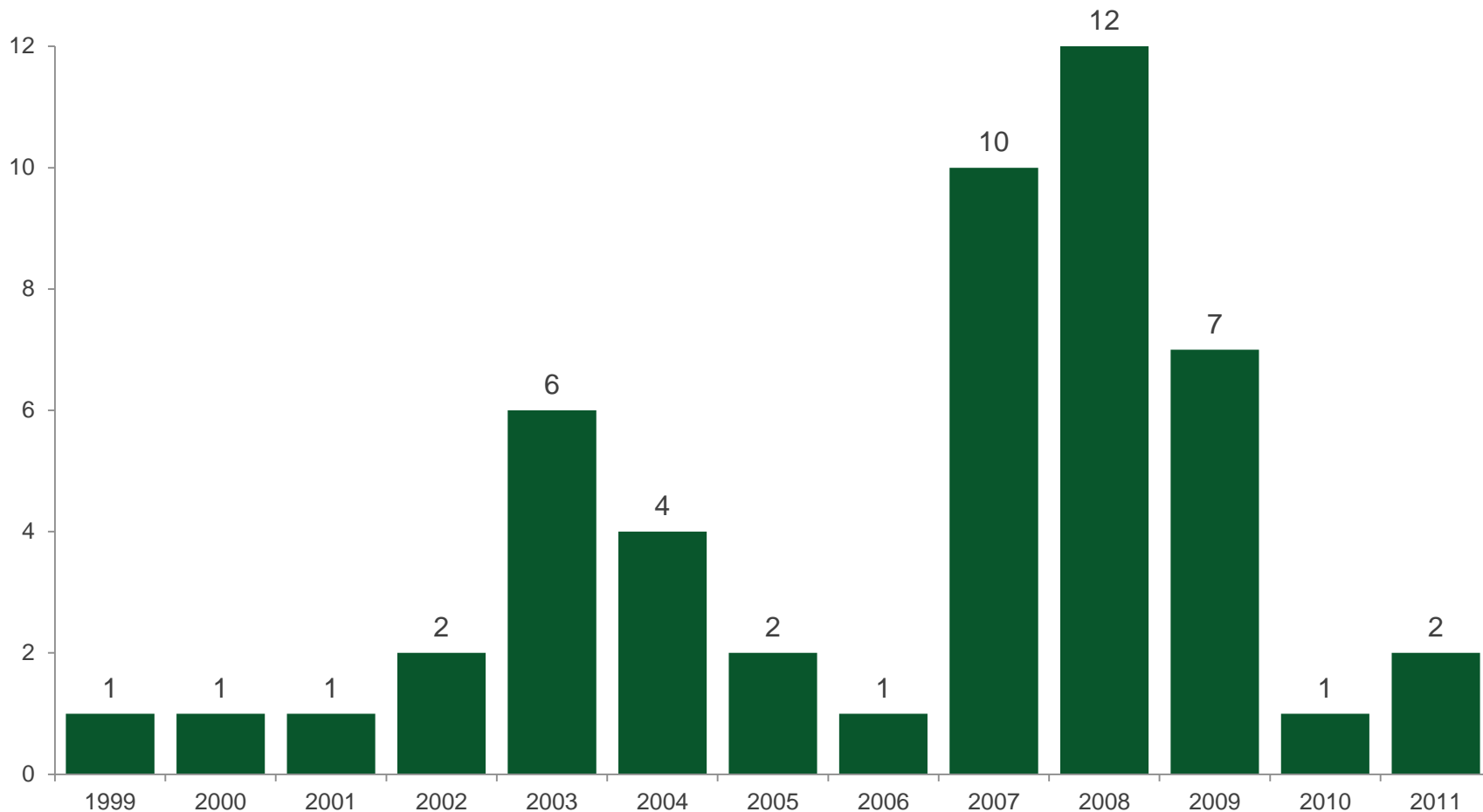
Datamateriale

- Revisionslister fra 52 AMS-besætning
 - Heraf 33 Lely og 19 DeLaval
- Landmændene har mellem 1 og 10 robotter (i gennemsnit 3,75 robotter).
- Alt data er fra 2012 (seneste afsluttede regnskabsår)

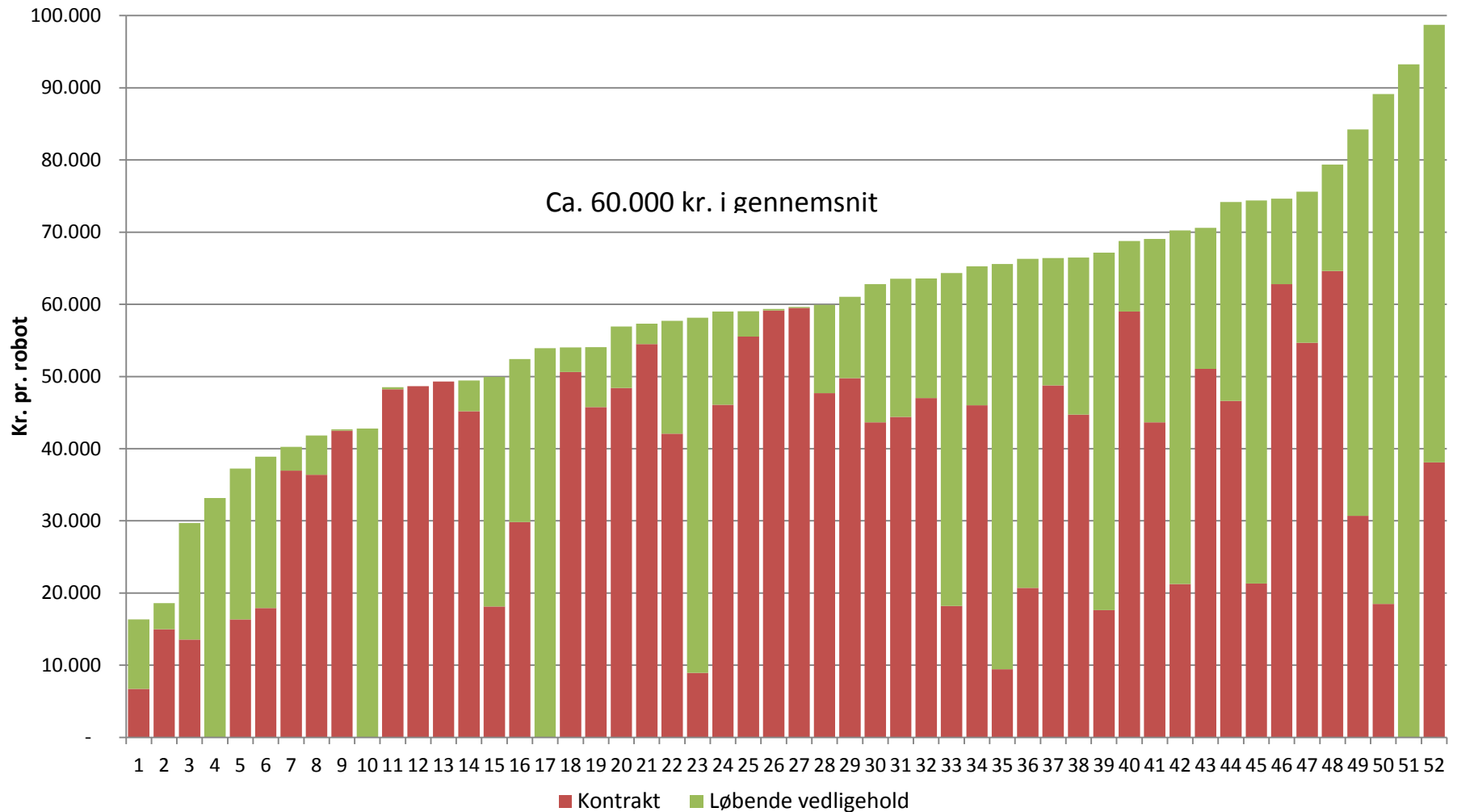
Robotter pr. Landmænd



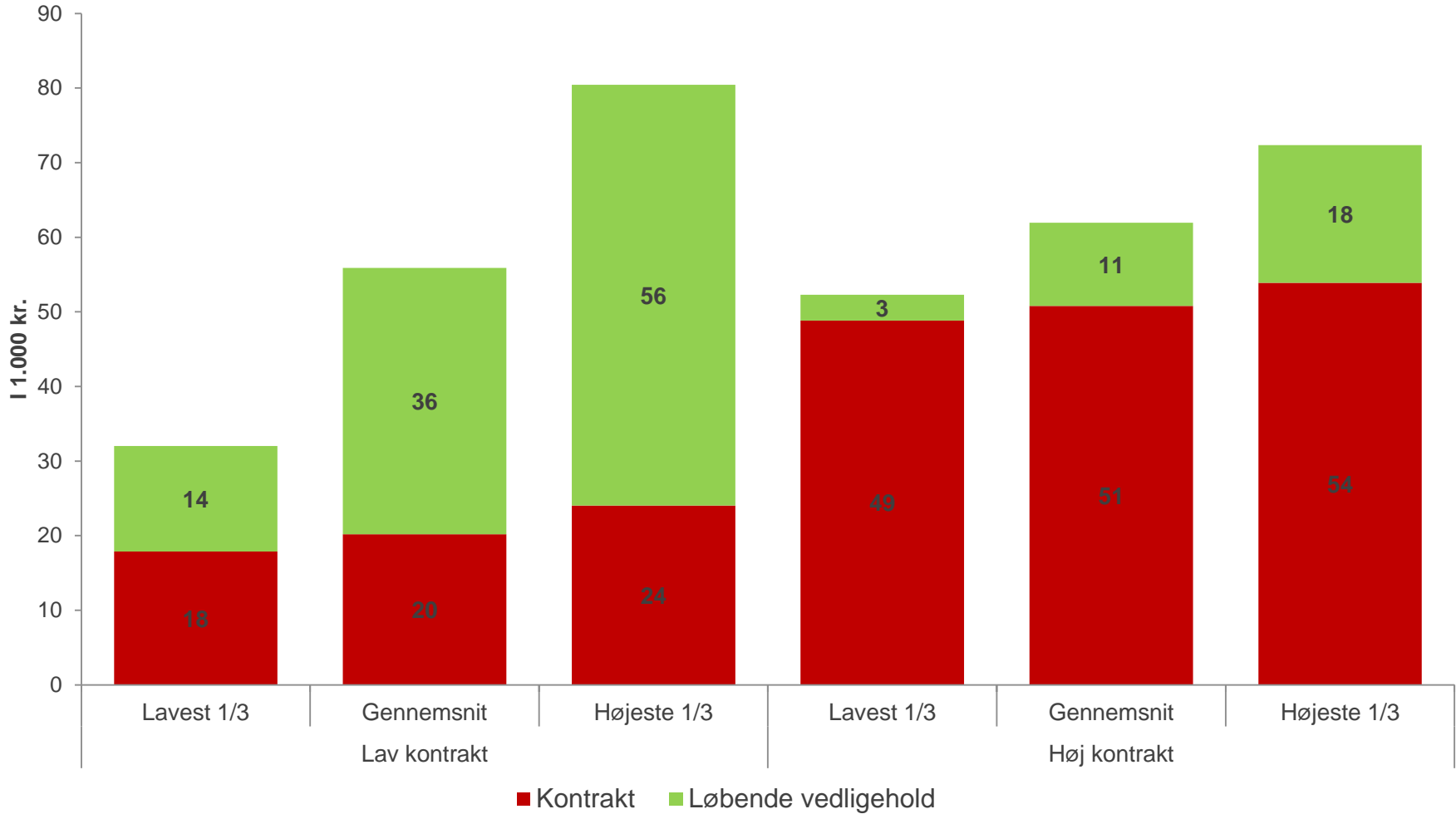
Startsår



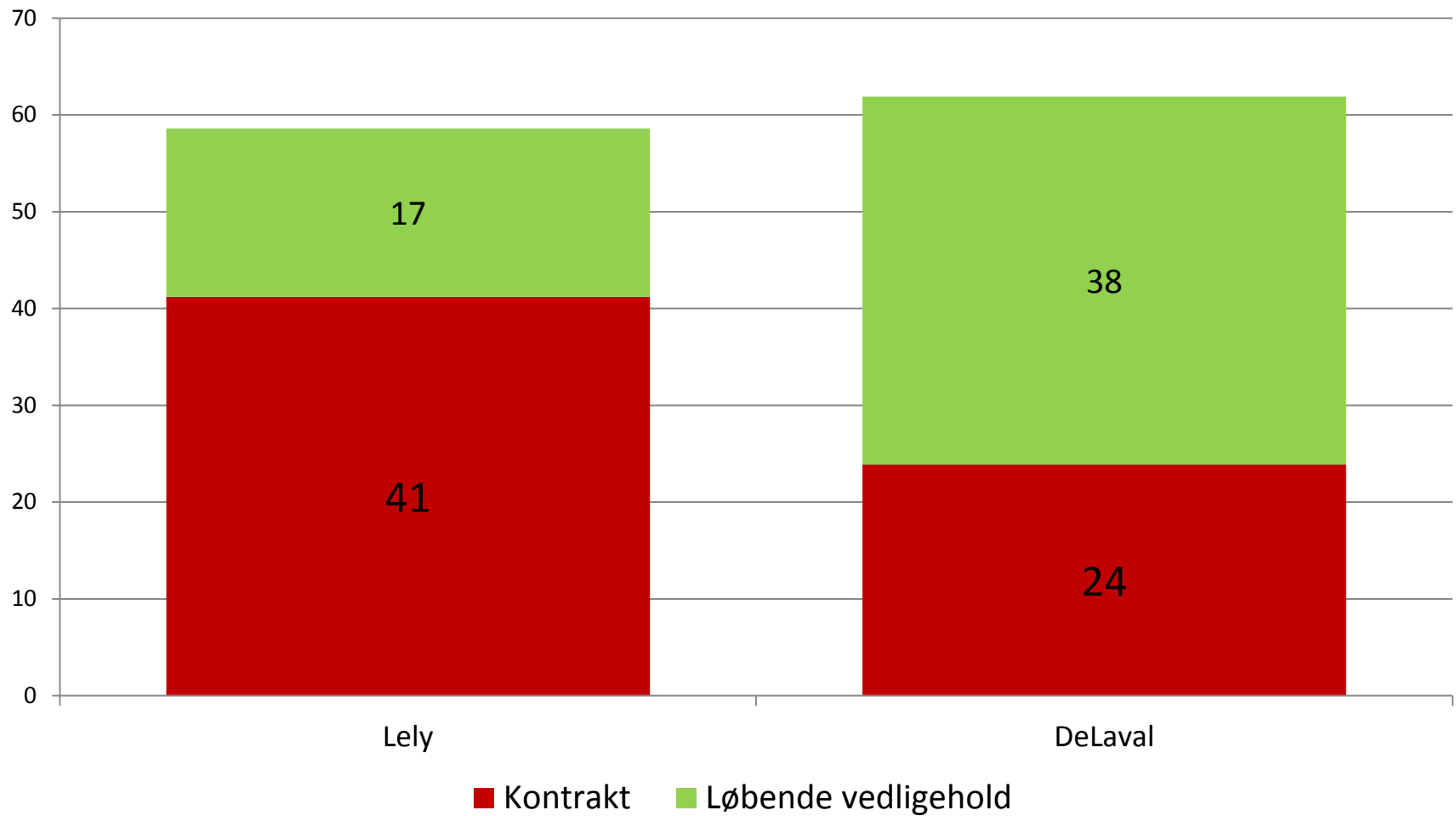
Omkostninger pr. robot



Lav kontra høj kontrakter



Lely vs. DeLaval



Øvrigt omkring undersøgelsen

- I undersøgelsen kunne der ikke findes sammenhæng mellem vedligehold og:
 - Starttidspunkt
 - Roboternes gennemsnitlige alder
 - Antal robotter i besætningen

Work in proces

- Cost benefit analyse om holdinddeling
- Afgræsning og AMS
- Hentekøer
- Nyinfektion
- Reproduktion
- Elforbrug
- Økonomisk konsekvens af nedbrud